

# « L'Autorité à l'école vue par la théorie des représentations sociales »

**Ignace N'Cho Yéby**

INSAAC

nchoignce3@gmail.com

**Félix N Guessan Djédji**

Institut National Supérieur de la Jeunesse et des Sports (INJS)

djedji4@yahoo.fr

## Résumé :

*Dans l'environnement scolaire, l'autorité est un indicateur du pouvoir de régulation des comportements attendus chez les apprenants. Celle-ci est censée faciliter le processus de transmission du savoir à ces derniers. Cependant, cette autorité est mise à épreuve par des comportements dérogatoires de la part des élèves. Ceci expose ce milieu éducatif à des difficultés dans l'exercice de ses fonctions. Cette situation conflictuelle nous a amené à formuler la question suivante : A quoi sert l'autorité à l'école ? Les réponses à cette question nous ont conduit à nous focaliser sur la l'approche structurale de la théorie des représentations sociales. L'objectif est de faire ressortir les items centraux qui indiquent les buts ; finalités et fonctions de l'autorité en milieu scolaire. Dans cette optique, nous avons soumis un questionnaire de caractérisation par un choix intentionnel à 200 sujets dont 100 étudiants et 100 parents d'élèves. Les données recueillies ont été analysées de façon quantitative et qualitative. Les réponses nous ont permis de repérer comme trois items centraux qui donnent sens et signification à cette représentation sociale. Ce sont : Obéissance, Maintien-Discipline et Gestion-Classe.*

*Mots clés : Autorité, école, éducation, enseignement, représentations sociales*

---

## Abstract:

*In the school environment, authority is an indicator of the power to regulate expected behaviors among learners. This is supposed to facilitate the process of transmitting knowledge to them. However, this authority is tested by derogatory behavior on the part of students. This exposes this educational environment to difficulties in the exercise of its functions. This conflicting situation led us to formulate the following question: What is the use of authority in school? The answers to this question led us to focus on the structural approach to the theory of social representations. The objective is to highlight the central items which indicate the goals; purposes and functions of authority in schools. With this in mind, we submitted a characterization questionnaire through an intentional choice to 200 subjects*

*including 100 students and 100 parents. The data collected was analyzed quantitatively and qualitatively. The responses allowed us to identify three central items which give meaning and significance to this social representation. These are: Obedience, Maintenance-Discipline and Classroom Management.*

*Keywords: Authority, school, education, teaching, social representations*

## Introduction

Dans l'environnement scolaire, il existe un moyen d'instaurer la discipline requise pour rendre possible le travail scolaire (E. Durkheim, 1922). C'est l'autorité scolaire. De ce point de vue, elle inculque les valeurs de fonctionnement de cet univers éducatif. Dans ce processus, elle établit une relation où l'on obtient l'obéissance sans recourir à la force. De ce fait, elle repose sur l'existence d'une hiérarchie institutionnelle incarnée par « celui qui commande et celui qui obéit ». Elle vise à produire des comportements attendus du côté des élèves. Dans cette optique, G. Moreau, (2002, p. 112) a souligné que « l'autorité joue une fonction sociale fondamentale, puisqu'elle permet les échanges entre les individus en leur donnant des repères pour vivre les rapports sociaux ». De ce point de vue, l'autorité appelle une forme d'influence sur des sujets en formation ». En fait, l'école est l'institution sociale chargée d'élever l'élève et d'établir des relations à tous les niveaux. » (A. Melalia et H. Benhamza, 2023, p. 1). Partant, l'autorité permet à l'école de remplir ses missions de transmission de savoirs. Ainsi, la gestion de la classe met à jour « l'enjeu cardinal de l'autorité » au sein de l'école (P. Perier, 2009, p.25). Dans l'environnement scolaire, l'autorité a un caractère fondamentalement éducatif. Elle doit créer pour les élèves un espace de sécurité physique et psychique dans lequel ils peuvent s'épanouir en tant qu'individus. Toutefois, l'autorité à l'école fait l'objet de divers questionnements. En fait, l'institution scolaire est secouée par la crise de l'autorité (B. Robbes, 2011). Il s'avère que des enseignants se plaignent de voir leur autorité bafouée par bon nombre d'élèves. (C. Nordmann, 2008). Autrement dit, l'enseignant ne se sent plus investi d'une autorité. C'est le « désarroi de nombre d'enseignants devant les affrontements souvent vécus comme une incapacité à affirmer son autorité ». (D. Jeffrey, 2002, p.134). Aussi, des élèves éprouvent-ils des difficultés à s'insérer harmonieusement dans la vie de l'école.

Partant, de toutes parts, des sonnettes d'alarme sont tirées en raison du constat de l'augmentation de l'indiscipline et autres formes de perturbation de l'univers scolaire. Toutefois, l'autorité est une notion complexe et polysémique, difficile à définir. Cela est liée au fait que chaque personne l'interprète à sa façon, selon son vécu, ses convictions personnelles et son parcours scolaire. De plus, le concept d'autorité à l'école est source de fréquents malentendus. Ceci suscite la question de ce qui est juste et bon pour créer les conditions propices aux apprentissages scolaires. Elle devient ainsi source de prises de positions individuelles et collectives. Dès lors, elle se situe à l'interface du psychologique et du social. De ce point de vue, nous l'avons l'appréhendée dans une perspective psychosociologique. Ainsi, la théorie des représentations sociales a été notre cadre de référence théorique. Une représentation sociale est « une organisation d'opinions socialement construites, relativement à un objet donné, résultant de communications sociales, permettant de maîtriser l'environnement et de l'approprier en fonctions d'éléments symboliques propres à son ou ses groupes d'appartenance ». N. Roussiau et C. Bonardi (2001 p. 19). Ainsi définie, la représentation sociale est donc constituée d'un ensemble d'informations, de croyances, de savoirs, de connaissances, d'opinions et d'attitudes à propos d'un objet social donné. Cet ensemble donne un contenu et une structure. De ce fait, « l'étude d'une représentation sociale et la compréhension de son fonctionnement nécessitent un double repérage : celui de son contenu et celui de sa structure (J-C. Abric, 1994, p. 19) ». Dans cette optique, J-C. Abric (1994, op.cit.) a avancé l'hypothèse suivante : « l'organisation d'une représentation présente une modalité particulière : les éléments de la représentation sont hiérarchisés, et toute représentation est organisée autour d'un noyau central constitué d'un ou quelques éléments qui donnent à la représentation sa signification ». Ces items centraux sont les plus importants, et sont générateurs de significations, de sens et assurent une fonction organisatrice dans la représentation sociale. Autour de ce noyau, s'articulent les éléments périphériques. Partant de ces considérations théoriques, des questions ont émergé de nos réflexions et se formulent comme suivent : Quel est le contenu du vocabulaire élaboré par les élèves en lien avec l'autorité à l'école ? Quels en sont les items centraux qui caractérisent plus l'autorité à l'école chez les

étudiants et parents d'élèves ? L'objectif est d'identifier la structure et l'organisation de la représentation sociale de l'autorité chez les répondants en identifiant le noyau central. Nous désirions comprendre comment l'autorité est perçue, appréhendée et vécue par les étudiants et parents d'élèves. Afin de répondre à cette problématique, nous avons commencé par une introduction qui a formulé les questions et objectifs de recherche. Ainsi, la première section est consacrée au cadre méthodologique sur lequel s'appuie l'étude. La deuxième a présenté les résultats obtenus à la suite des investigations menées. La troisième est une discussion des résultats obtenus au regard de travaux antérieurs. Enfin, une conclusion a mis un terme à l'étude tout en précisant ses limites et les perspectives envisagées. Toutefois, afin d'opérationnaliser cette recherche, la méthodologie ci-dessous a été adopté.

## **1. Méthodologie**

Nous présentons les orientations méthodologiques prévues en fonction de nos objectifs de recherche. C'est à dire, le type de recherche. Il s'agit de présenter le terrain d'étude, la population cible et l'échantillon retenu d'une part, et d'autre part, de décrire les instruments de recueil des données et les outils requis pour leurs analyses et interprétation.

### ***1.1. Terrain d'étude, population et échantillon retenu***

L'enquête s'est déroulée auprès d'élèves du Lycée d'Enseignement Artistique (LEA) d'Abidjan Cocody, et des parents d'élèves. L'échantillon s'élève à 200 sujets interrogés, en raison de 100 par type de population. La technique d'échantillonnage est un choix raisonné. À ce moment, les participants sont choisis en fonction de l'objet d'étude et à partir de critères préétablis qui permettent de recueillir des données riches en détails et en descriptions (L. Savoie-Zajc et T. Karsenti, 2011).

### ***1.2. Instrument de collecte des données***

Dans un premier temps, nous avons effectué une pré-enquête. Nous avons eu recours à des entretiens collectifs avec 15 étudiants et 15 parents d'élèves. Son but était de recueillir les items en lien avec

l'autorité en milieu scolaire. L'analyse du contenu recueilli nous a permis de répertorier les items contenus dans le questionnaire de caractérisation. Ce sont : 1. Maintien-Discipline ; 2. Ordre-Scolaire ; 3. Respect-Hiérarchie ; 4.- Obéissance ; -5. Inculquer-Normes ; 6. Transmission-Savoir ; 7. Gestion-Classe ; 8. Facilite-Education ; 9. Sécurité. Partant, il a été « demandé au sujet lui-même d'effectuer un travail de classement, de comparaison et de hiérarchisation » (P. Moliner et al., 2002, p.119) des items retenus. Dans cette perspective, il a d'abord été demandé aux répondants de noter les trois items qui caractérisent plus l'autorité à l'école. Ensuite, des six items restants, il leur a été demandé de noter les trois items qui caractérisent moins l'autorité à l'école. Enfin, les trois derniers items restants sont considérés comme non choisis.

### ***1.3. Outils de traitement des données***

Nous avons opté pour deux types de traitement des données recueillies : Un traitement quantitatif et un traitement qualitatif.

- *Le traitement quantitatif* : Nous nous sommes appuyés sur J-C. Abric, (2003 a, p. 66) qui a souligné le fait qu'« on peut considérer qu'un élément central a comme propriété, d'être plus caractéristique de l'objet que n'importe quel autre élément de la représentation. » Partant, dans un tableau, les fréquences des différents items selon les modalités ont été inscrites. Dès lors, les trois items qui vont présenter les fréquences les plus élevées, seront les items susceptibles d'appartenir au noyau central. Et cette caractéristique découle de leur forte saillance.

- *Le traitement qualitatif* : Avec Excel 2016, nous avons eu recours à des courbes de fréquences. Il a consisté à classer chaque item susceptible d'appartenir au noyau central sur une échelle de trois degrés : plus caractéristique ; non choisis ; et moins caractéristique, et de réaliser à partir de cette échelle une courbe caractéristique de sa position dans l'organisation structurale de la représentation sociale (P. Verges, 2001). La forme que reflètera cette courbe indiquera la position de l'item en terme d'élément central, périphérique ou contrastée. Ainsi, lorsqu'un item présente une courbe sous forme de (« J »), il appartient au noyau central de la représentation sociale.

Lorsqu'un item présente une courbe en forme de ( $\cap$ ) ou (« cloche »), il indique que cet élément est périphérique. Lorsqu'un item présente une courbe en forme de (« U »), cela signifie qu'il appartient à la zone contrastée, avec éventuellement l'existence de deux sous-groupes, dont pour l'un, il est central, et pour l'autre, il est périphérique.

## 2. Résultats de l'étude

### 2.1. Représentations sociales de l'autorité à l'école chez l'ensemble de la population

Les résultats de cette étude ont été présentés sous deux aspects. Les premiers sont les résultats issus du traitement quantitatif. Quant au deuxième, ils sont issus de l'analyse qualitative. Ils représentent des figures qui indiquent les formes des courbes caractéristiques de ces items.

**- Tableau I. Caractérisation des représentations sociales de l'autorité à l'école chez l'ensemble de la population enquêtée**

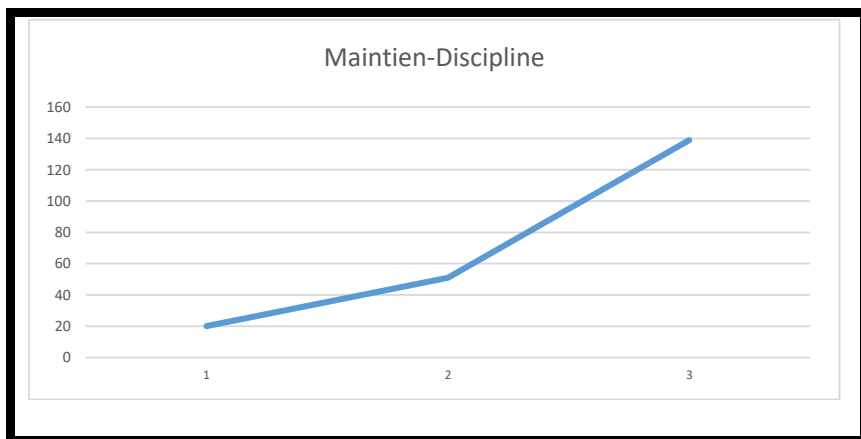
Items	Caractérisent moins	Non-choisis	Caractérisent plus
Maintien-Discipline	20	51	139
Ordre-Scolaire	61	69	70
Respect-Hiérarchie	86	30	84
Obéissance	24	56	120
Inculquer-Normes	72	48	80
Transmission-Savoir	60	44	98
Gestion-Classe	18	42	140
facilite-Education	68	48	84
Sécurité	50	85	65

**Source :** Traitement statistique des données issues du questionnaire de caractérisation

La lecture du tableau nous indique les items *Maintien-Discipline* ; *Obéissance* et *Gestion-Classe* qui disposent des fréquences les plus élevées de la modalité caractérisent plus. De ce fait, ils sont

susceptibles d'appartenir au noyau central. Toutefois, nous allons présenter les formes de courbes qu'ils reflètent.

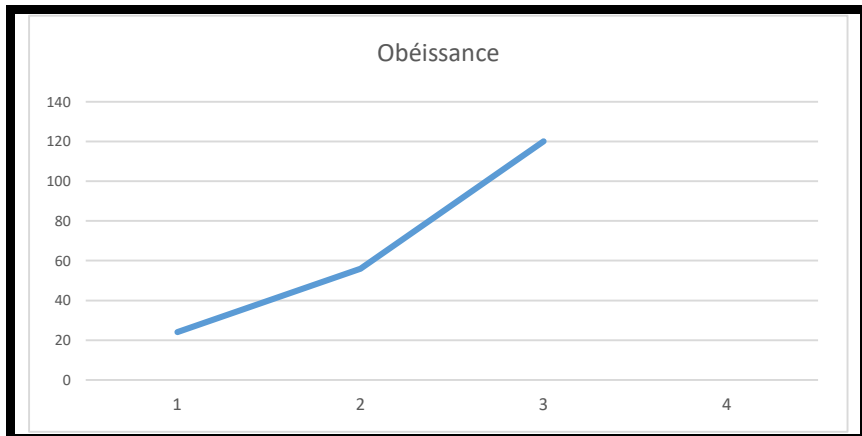
**Figure 1 : Courbe associée à la caractérisation de l'item *Maintien-Discipline* chez l'ensemble de la population sous étude**



**Source : Traitement des données au logiciel Excel 2016**

L'observation de cette figure indique une courbe en forme de J. De ce fait, l'item *Maintien-discipline* est un élément central de cette représentation sociale. Il est donc un élément qui donne un sens et une signification à la représentation sociale de l'autorité dans le monde scolaire.

**Figure 2 : Courbe associée à la caractérisation de l'item Obéissance chez l'ensemble de la population sous étude**

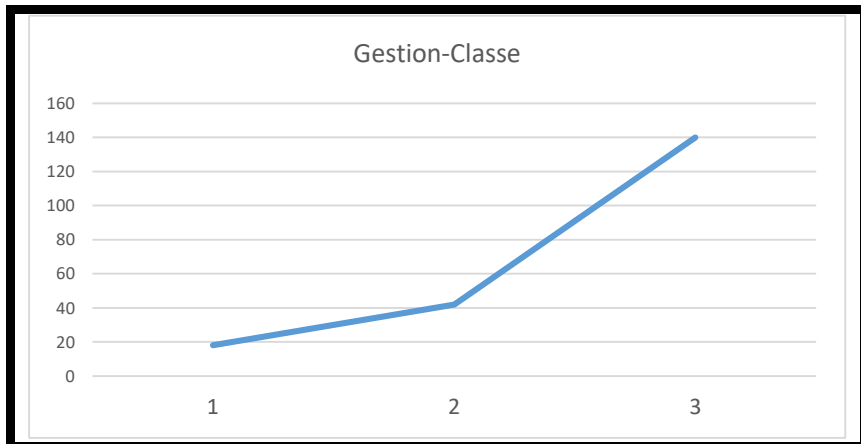


**Source : Traitement des données au logiciel Excel 2016**

Sur la figure que présente l'item *Obéissance*, nous apercevons une courbe en forme de J. ceci explique que cet item est un élément central de cette représentation sociale.



**Figure 3 : Courbe associée à la caractérisation de l'item Gestion-Classe chez l'ensemble de la population**



**Source : Traitement des données au logiciel Excel 2016**

La courbe que fait ressortir l'item *Gestion-Classe* se présente sous forme de J. De ce fait, il fait partie des éléments centraux de cette représentation sociale.

## ***2.2. Représentations sociales de l'autorité à l'école chez les sous populations sous étude***

Cette sous-section va présenter les résultats des deux sous population sous étude. Il s'agit des étudiants d'une part, et d'autre part, des parents d'élèves.

### 2.3. Représentations sociales de l'autorité à l'école chez les étudiants

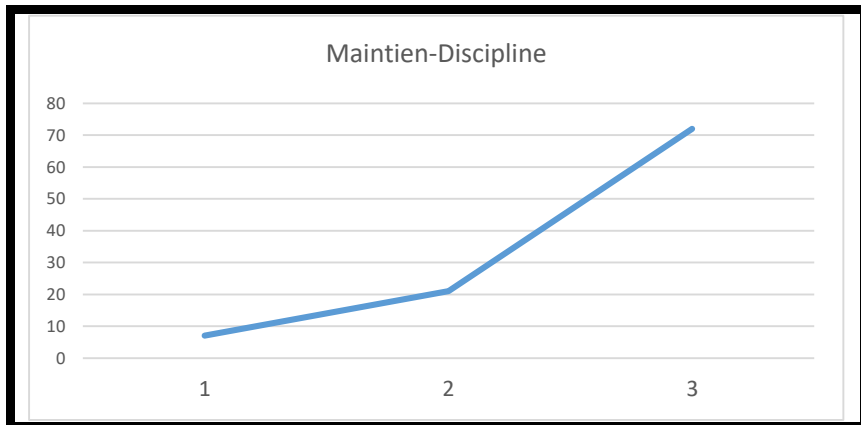
**Tableau II : Caractérisation des représentations sociales de l'autorité à l'école chez les étudiants**

Items	Caractérisent moins	Non-choisis	Caractérisent plus
Maintien-Discipline	07	21	72
Ordre-Scolaire	36	34	30
Respect-Hiérarchie	42	12	46
Obéissance	10	28	62
Inculquer-Normes	20	32	48
Transmission-Savoir	36	14	52
Gestion-Classe	10	22	68
Facilite-Education	30	38	32
Sécurité	08	47	45

**Source : Traitement statistique des données issues du questionnaire de caractérisation**

Une lecture du tableau II nous a permis d'identifier trois items aux fréquences les plus élevées. Ce sont : Maintien-Discipline ; Obéissance et Gestion-Classe. Ces dits items sont susceptibles d'appartenir au noyau central de cette représentation sociale.

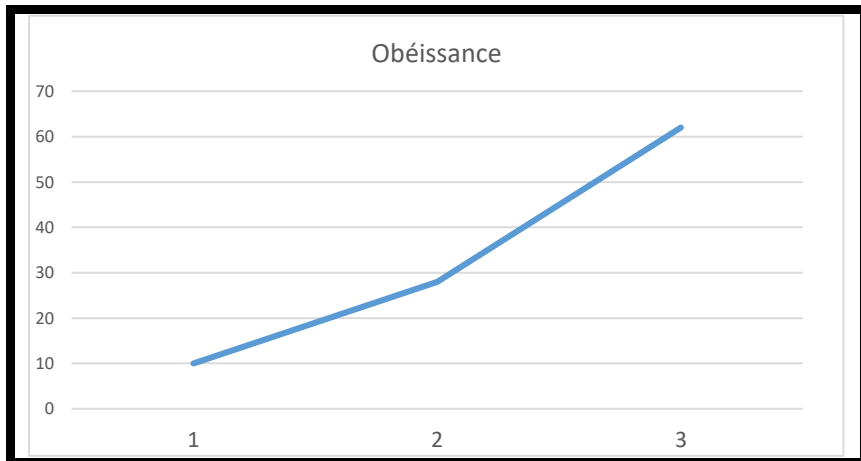
**Figure 4 : Courbe associée à la caractérisation de l'item Maintien-Discipline chez les étudiants**



**Source : Traitement des données au logiciel Excel 2016**

L'item *Maintien-Discipline* présente une courbe sous forme de J. Dans cette optique, il est un central de la représentation sociale de l'autorité à l'école chez les étudiants.

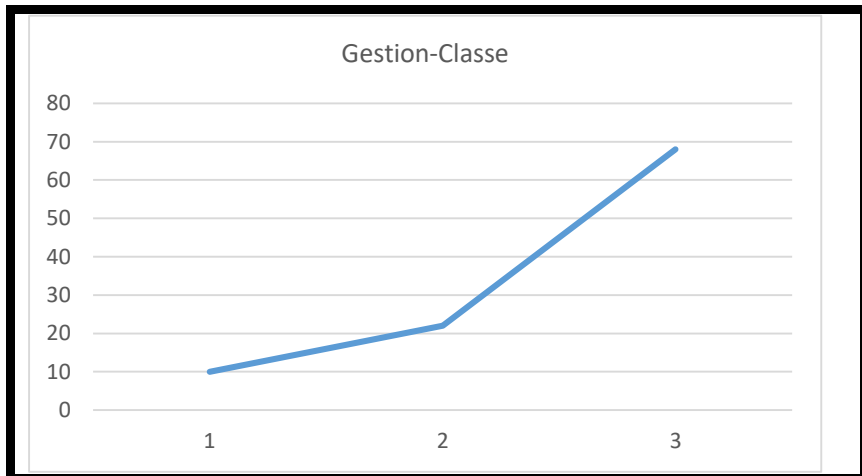
**Figure 5 : Courbe associée à la caractérisation de l'item Obéissance chez les étudiants**



**Source : Traitement des données au logiciel Excel 2016**

L'item *Obéissance* de la représentation sociale de l'autorité à l'école chez les étudiants présente une courbe en forme de J. Partant, il est un élément central de cette représentation sociale.

**Figure 6 : Courbe associée à la caractérisation de l'item Gestion-Classe chez étudiants**



**Source : Traitement des données au logiciel Excel 2016**

L'item *Gestion-Classe* de la représentation sociale de l'autorité à l'école chez les étudiants se présente sous forme de courbe en J. Cela traduit sa centralité dans cette représentation sociale.

### ***2.3.1. Représentations sociales de l'autorité à l'école chez les parents d'élèves***

**- Tableau III : Caractérisation des représentations sociales de l'autorité à l'école chez les parents d'élèves**

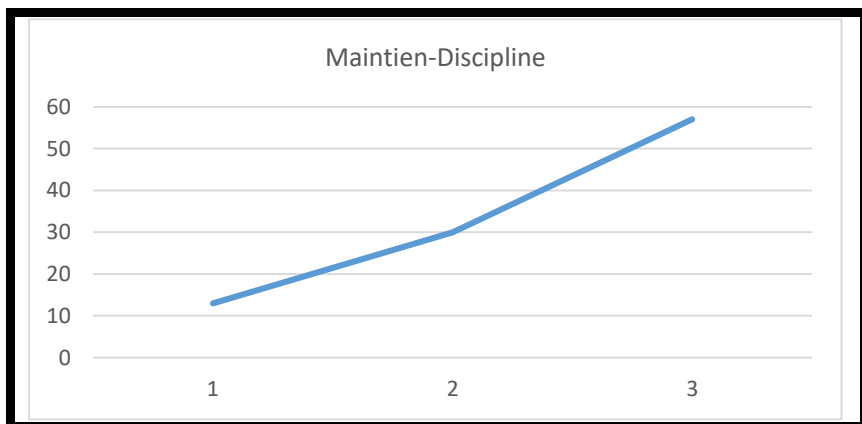
Items	Caractérisent moins	Non-choisis	Caractérisent plus
Maintien-Discipline	13	30	<b>57</b>
Ordre-Scolaire	25	35	40
Respect-Hiérarchie	44	18	38
Obéissance	14	28	<b>58</b>
Inculquer-Normes	52	16	32
Transmission-Savoir	24	30	46

Gestion-Classe	08	20	72
facilite-Education	38	10	52
Sécurité	42	38	20

**Source : Traitement statistique des données issues du questionnaire de caractérisation**

Le tableau relatif aux fréquences des items de la représentation sociale de l'autorité à l'école chez les parents d'élèves présente trois items aux fréquences les plus élevées de la modalité caractérisent plus. Ces items sont : Maintien-Discipline, Obéissance et Gestion-Classe.

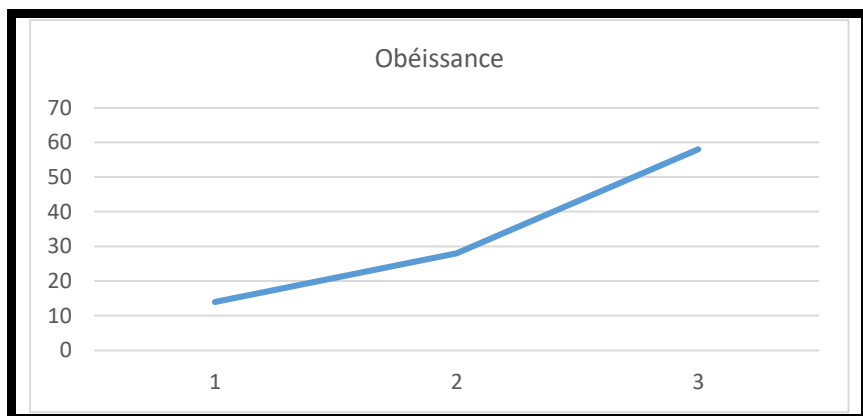
**Figure 7 : Courbe associée à la caractérisation de l'item Maintien-Discipline chez les parents d'élèves**



**Source : Traitement des données avec Excel 2016**

L'item *Maintien-Discipline* de la représentation sociale de l'autorité à l'école chez les parents d'élèves présente une courbe en forme de J. Il s'agit d'un élément central de cette représentation sociale.

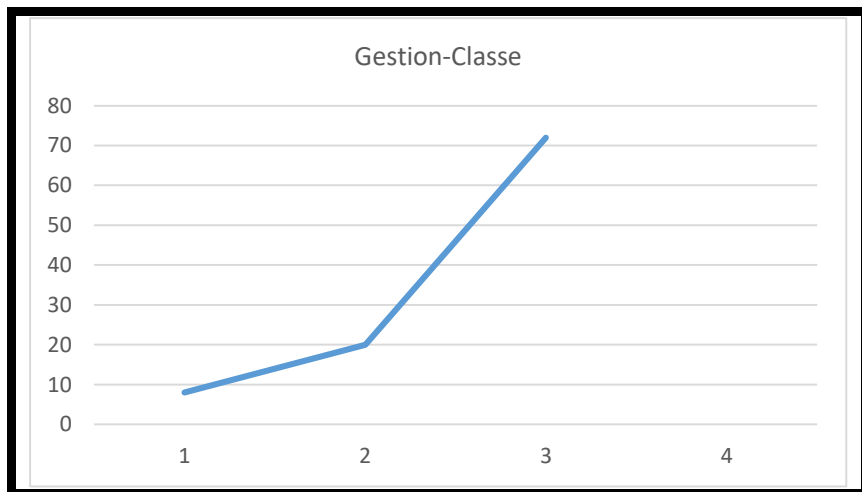
- Figure 8 : Courbe associée à la caractérisation de l'item *Obéissance* chez les parents d'élèves



Source : Traitement des données au logiciel Excel 2016

L'item *Obéissance* de la représentation sociale de l'autorité à l'école chez les parents d'élèves présente une courbe en forme de J. Dès lors, il appartient au noyau central de cette représentation sociale.

**Figure 9 : Courbe associée à la caractérisation de l’item Gestion-Classe chez les parents d’élèves**



**Source : Traitement des données au logiciel Excel 2016**

Sur la figure ci-dessus, l’item *Gestion-Classe* de la représentation sociale de l’autorité à l’école chez les parents d’élèves se présente sous forme de courbe en J. Il appartient au noyau central de cette représentation sociale.

## Discussion

De cette étude, nous avons obtenus les résultats qui ont révélés les items centraux suivants : *Maintien-Discipline*, *Obéissance* et *Gestion-Classe*. Tels sont les items centraux qui caractérisent plus l’autorité à l’école chez les répondants. Autrement dit, ces items vont dans le sens d’une cohésion et quiétude pour le fonctionnement de l’école. Raison pour lesquelles, le maintien de la discipline et l’obéissance nécessitent le respect des règles scolaires. Les items centraux issus des résultats



se distribuent entre normes de fonctionnement et finalités de l'école d'une part, et fondements et modalités de l'exercice de l'autorité d'autre part (B. Robbes, 2011). En effet, l'autorité à l'école est un fait institutionnel guidé par des textes règlementaires. C'est dans cette optique que D. Foray (2009, p. 28) justifie l'autorité en se fondant sur trois principes : « la discipline de l'élève, le statut de l'enseignant et la transmission de la culture ». C'est dans cette optique que E. Durkheim (1922) a abordé l'autorité en milieu scolaire comme un moyen d'instaurer la discipline requise pour que le travail scolaire soit possible. Partant, c'est la confiance accordée par les élèves à leur enseignant qui assoit l'autorité de ce dernier. De ce qui précède, pour obtenir cette confiance, l'enseignant développe l'autorité éducative. Celle-ci nécessite une relation d'influence, qui revêt des critères éducatifs. En fait, à l'école, on apprend et on éduque. Et l'autorité des personnels de l'école est déterminée par les fonctions d'enseignant et d'éducateur. Ceci sous-entend que les enseignants et personnels éducatifs ont une ascendance sur les élèves par les savoirs qu'ils transmettent. Ces savoirs sont constitués par l'instruction livresque et un ensemble de savoirs utiles à la vie en société. Ce sont les savoir-vivre, savoir-être et savoir-faire. L'autorité est en ce sens, ce qui permet de maintenir l'ordre scolaire et permet le bon fonctionnement dans la classe (F. Leonard, 2008). B. Robbes (2010) précise que la notion d'autorité éducative désigne une modalité particulière d'exercice de l'autorité. Dans cette perspective, G. Moreau (2002, p. 112) a écrit ceci : « l'autorité joue une fonction sociale fondamentale puisqu' elle permet les échanges entre les individus en leur donnant des repères pour vivre les rapports sociaux ». Ainsi, C. Pigno-Richard (2007, p. 30) a précisé que « l'autorité éducative permet à l'enfant de sortir de l'enfance pour entrer dans le monde des adultes et apprendre à forger sa liberté dans des cadres normatifs que la société lui impose ». M. Beretti (2019, p. 2) ajoute qu'« en matière d'autorité, la norme indique un certain nombre d'usages comme attendus, et d'autres comme hors normes ». En fait, l'autorité était définie au départ comme pouvoir de se faire obéir sans contrainte. Elle a été pensée ensuite comme statut de l'enseignant, et en dernier lieu, l'autorité de l'enseignant est justifiée par sa mission qui consiste à permettre aux enfants d'entrer dans l'univers intelligible des significations. Dès lors, « l'autorité à l'école ne renvoie pas uniquement au statut particulier

qu'exercent les adultes de l'établissement sur les élèves ». (C. Labat, 2012, p. 6). Á l'école, on se nourrit de savoirs. De ce point de vue, l'autorité de l'enseignant est au cœur de l'actualité. Toutefois, cette autorité se présente dorénavant comme un déclin de la pratique de l'autorité dans nos écoles. En fait de nos jours, l'imposition de normes autoritariste ne répond plus aux attentes des usagers de l'école. Il en découle qu'il y a problème d'autorité dans notre école. Cela pourrait s'expliquer par le décalage entre les valeurs prônées par la société et les exigences sur lesquelles l'institution scolaire se fonde. En fait, la crise de l'autorité dans la société moderne entraîne des bouleversements dans le monde de l'éducation (D. Jeffrey, 2002, p. 133). En définitive, au regard des items centraux repérés dans cette étude, nous pouvons ajouter que la volonté de maintenir la discipline, la prévention des violences et incivilités à l'école ont suscité l'attention portée sur l'autorité dans l'espace scolaire.

## Conclusion

Parvenu au terme de notre étude, nous allons récapituler les divers aspects et étapes de notre parcours. En fait, cette étude nous a permis d'explorer les représentations sociales de l'autorité à l'école chez les étudiants et parents d'élèves dans le district d'Abidjan. Partant, dans un premier temps moment, nous avons formulé le problème de recherche en précisant le cadre théorique de référence. Ceci nous a permis d'en préciser nos questions et objectifs de la recherche. Nous avons interrogé 200 sujets dont 100 étudiants et 100 parents d'élèves à partir d'un questionnaire de caractérisation. Les données recueillies ont été traitées de façon quantitative et qualitative. Les résultats ont révélé comme items centraux les éléments suivants : Maintien-Discipline, Obéissance et Gestion-Classe. Ces items nous indiquent que l'autorité en milieu scolaire s'érige dans une perspective éducative. Autrement dit, elle est exercée dans l'intérêt des élèves. Ces derniers sont considérés comme des individus en formation., et que cette autorité garantit le fonctionnement harmonieux de cet environnement éducatif. Dans cette optique, elle représente un outil de pouvoir de l'adulte sur les élèves, tout en maintenant une relation hiérarchique. Il faut souligner que cette autorité s'expérimente au sein

de la relation pédagogique. C'est elle qui facilite la transmission et l'acquisition du savoir, du savoir être-relationnel et du savoir-faire que véhicule l'enseignant. Une école sans autorité n'en est pas une. Elle serait dépourvue de garde-fou et de règles de fonctionnement. C'est ce pouvoir qui légitime et oriente l'ensemble des actes et procédés dans de cette institution éducative. En somme, cette étude nous a révélé à partir des items centraux repérés que l'institution scolaire est une instance qui suscite des règles et principes. L'autorité éducative permet de structurer l'environnement d'apprentissage. Elle implique de savoir quand imposer la sanction, et quand il faut convaincre. Nous avons noté que la société moderne fait face à une crise de l'autorité. Celle-ci entraîne des bouleversements dans le monde éducatif. L'autorité doit être réhabilitée dans le milieu scolaire. Celle-ci doit se manifester par les compétences intellectuelles et valeur morales de l'enseignant et personnel de l'éducation. En fait, l'apprenant est un enfant qui est un être en devenir qui pour prendre la mesure des possibilités d'exercice de sa liberté, doit en connaître les fondements. L'enfant apprend à l'école sous la tutelle autorité de l'adulte. De ce fait, il ne peut se soustraire de l'autorité de l'école. En effet, sans autorité, l'école ne peut fonctionner et mettre en exergue ses attributions. Partant, la crise de l'autorité dans le monde scolaire suscite des problèmes autant pour les enseignants que les apprenants. Une des raisons pour lesquelles il est un impératif de réfléchir aux différentes dimensions de l'autorité, et d'ouvrir des voies de discussion. Disons que les règles et sanctions sont essentielles pour assurer un climat de classe propice aux apprentissages scolaires. En fait, l'autorité définit le cadre socialisant du milieu scolaire. Ainsi, enseignant et personnel d'éducation tiennent les rôles de représentation des normes et règles dans le milieu scolaire. Au sujet des résultats obtenus à l'issue de l'étude, nous pouvons dire que quoique pertinents, ils ne recouvrent guère toutes les dimensions que véhicule l'autorité à l'école. Cette insuffisance présente ainsi les limites de l'étude. En fait, une étude sur cet indicateur du fonctionnement de l'école, devrait réunir des objectifs plus étendus qui visent à appréhender les attentes et buts de l'autorité en milieu scolaire. Aussi, une telle étude devrait s'étendre sur toutes les partenaires du système éducatif. Cela aurait la caractéristique d'une

étude globale. La mise en exergue de l'autorité à l'école est souvent liée au maintien de la discipline à l'école.

### Références bibliographiques

ABRIC Jean-Claude, 1987. *Coopération, compétition et représentations sociales*, Cousset, Delval.

ABRIC Jean-Claude, 1994. *Pratiques sociales et représentations*, Paris, PUF.

ABRIC Jean-Claude, 2003a. L'analyse structurale des représentations sociales, *Les méthodes des sciences humaines*, (Eds), MOSCOVICI Serge et BUCCHINI Fabrice, Paris, PUF, pp. 375-392.

BARRÈRE Anne, 2002. « Un nouvel âge du désordre scolaire : les enseignants face aux incidents », *Déviance et Société*, Vol. 26, N° 1, pp. 3-19.

BERETTI Marie, 2019. « L'autorité à l'école : entre enseignants et élèves », une norme relationnelle ? *Recherches en éducation*, mis en ligne le 01 janvier 2019, consulté le 20 octobre 2025, <http://journals.openedition.org/ree/1212>.

DUBET François, 2002. *Le déclin de l'institution*, Paris, Le Seuil.

DURKHEIM Emile, 2005. *Education et sociologie*, Paris, PUF (1ère Édition, 1922).

FORAY Philippe, 2009. « Trois formes de l'autorité scolaire », *Télémaque*, Vol. 35, N° 1.

JEFFREY Denis, 2002. « Crise de l'autorité et enseignement », *Éducation et francophonie*, Vol. 30, N° 1, pp. 132-143.

LABAT Carolie, 2021. « Les représentations de l'autorité scolaire, Vivre et faire vivre son autorité en tant qu'éducateur au service de la réussite de tous les élèves », Mémoire de Master Métiers de l'Enseignement, de l'Education et de la Formation, Mention : Encadrement Educatif, Université de Bordeaux.

Mekalia Abdelmounia et Houria Benhamza (2023). « Le milieu scolaire et son rôle dans la socialisation », en ligne le 31 décembre 2023, consulté le 22 mai 2025, <http://journals.openedition.org/multilinguales/1237>.

MOLINER Pascal, RATEAU Pascal et COHEN-SCALI Valérie, 2002. *Les représentations sociales : pratique des études de terrain*, Presse Universitaire de Rennes.

MOREAU Gille, 2004. Le monde apprenti, *Revue française de pédagogie*, 148, pp. 179-180.

PERIER Pierre, 2009. « De l'effacement institutionnel à l'engagement des acteurs, Les professeurs du secondaire entre autonomie et épreuves subjectives », *Education et Société*, N° 23, pp. 27-40.

NORDMANN Charlotte, 2008. A l'école de l'autorité, *Vacarme*, 2, N° 43, pp. 25- 28.

OBIN Jean-Pierre, 2001. « L'école et la question de l'autorité», *Administration et éducation*, 1 (89).

PIGNO-RICHARD Caroline, 2007. « Philosophie et modèles d'autorité », *Education et socialisation*, mis en ligne le 01 décembre 2022, consulté le 21 octobre 2025, [www://journals.openedition.org/edso/ 19 532](http://journals.openedition.org/edso/19532).

REBOUL Olivier, 1989. *La philosophie de l'éducation*, Paris, PUF.

ROBBES Bruno, 2010. *L'autorité éducative dans la classe, Douze situations pour apprendre à l'exercer*, Paris, ESF.

ROBBES Bruno, 2011. Crise de l'autorité à l'école : une idée répandue à interroger, *Spécificités*, 1, N° 4, pp. 199-216.

ROUSSIAU Nicolas et BONARDI Christine, 2001. « Structure et dynamique représentationnelles : La représentation sociale de la politique », *Bulletin de psychologie*, Tome 54 (1), pp. 63-79.

SAVOIE-ZAJC Lorraine et KARSENTI Thierry, 2011. *Pour une formation continue à la recherche, La recherche en éducation : étapes et approches*, pp. 303-307, Saint-Laurent, Québec, ERPI.

VERGES Pierre, 2001. L'analyse des représentations sociales par questionnaire, *Revue française de sociologie*, 42-3, pp. 537-561.